

道

Welcome to WASEDA

2026

新人生応援冊子

大学生協とは？

学生生活Q&A

早大生徹底解剖

キャンパスマップ

早大生1週間スケジュール

生協学生委員会WACCAについて 等…

発行:早稲田大学生協学生委員会 WACCA

大学生協ってなに？

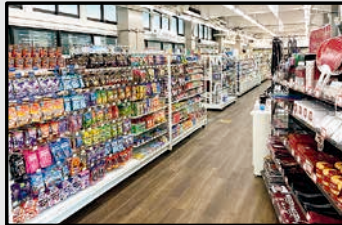
「生協」という言葉は当たり前のように使われていますが、その意味はご存じでしょうか？「生協」は「生活協同組合」の略称です。そして生協の形の一つとして、早稲田大学には早稲田大学生協があります。早稲田大学生協は、組合員（学生、院生、教職員など）が出資金を出し合うことで成り立っています。その理念は「組合員がより良い生活が送れるような事業を展開すること」です！

それでは、具体的にはどのような事業を展開しているのか一緒に見てみましょう！早稲田大学生協は学内の購買・食堂運営、共済（保険）事業、書籍・教科書の販売、早稲田パソコンの提案・販売、教習所や旅行の申し込み、住まい紹介など様々な事業を展開しています。特に授業期間内はもちろん、授業期間外のサポートがある点もおすすです。一見バラバラに見えますが、これらに共通しているのは「組合員がより良い生活を送れるような事業」である点です。新入生のみなさんも、食堂や教科書販売ですぐに生協を利用することになると思います！ぜひ、生協の思いを胸に留めていただくと嬉しいです。

そして本冊子も早稲田大学生協の取り組みの一つです。早稲田大学生協を構成する一組織である私たち学生委員会が、「未来の組合員でもある新入生の皆さんにより良い学生生活を送ってほしい」という組合員の願いのもとに作成しています。この冊子がより良い大学生活のスタートの一助となれば幸いです！



▲ライフセンター・ブックセンター（17号館）



◆戸山店（31号館地階）



●所沢店（100号館4階）



▲大隈ガーデンハウス（25号館2階）



◆戸山カフェテリア（38号館1階）



●所沢食堂（100号館3階）



■理工店（57号館地下1階）



■理工カフェテリア（56号館地下1階）

大学生協アプリ

生協の組合員証として使えるほか、生協の電子マネーの「生協ペイ」「生協ミールパス」での支払いもできます。

その他、営業時間、食堂メニューの確認もできるので便利です！



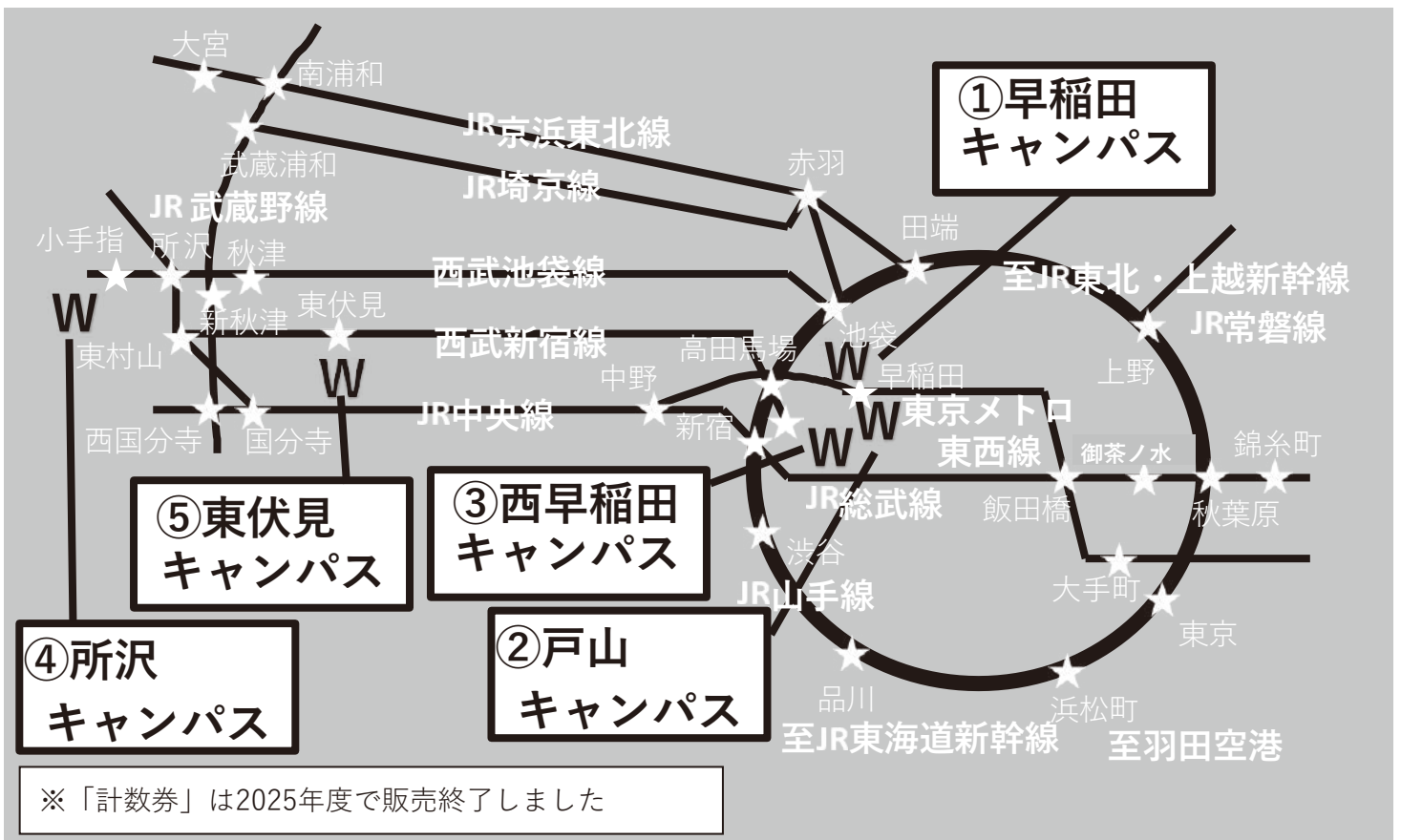
▲早稲田キャンパス

◆戸山キャンパス

■西早稲田キャンパス

●所沢キャンパス

早稲田大学 路線MAP



移動場所	方法	時間 (最短)
①早稲田キャンパス～ ②戸山キャンパス	歩き	10分
①早稲田キャンパス～ ③西早稲田キャンパス	歩きorシャトルバス	20分
①早稲田キャンパス～ ④所沢キャンパス	学バス (小手指駅～所沢キャンパス) 西武池袋線 西武新宿線 (小手指～高田馬場) 東京メトロ東西線 (高田馬場～早稲田) or都営バスor歩き	1時間20分
①早稲田キャンパス～ ⑤東伏見キャンパス	西武新宿線 (東伏見～高田馬場) 東京メトロ東西線 (高田馬場～早稲田) or都営バスor歩き	40分
④所沢キャンパス～ ⑤東伏見キャンパス	学バス (小手指駅～所沢キャンパス) 西武池袋線 西武新宿線 (小手指～東伏見)	1時間
東京駅 大手町駅～ ①早稲田キャンパス	東京駅から歩きor丸の内線で大手町駅 東京メトロ東西線 (大手町～早稲田)	25分

早稲田キャンパスMAP

★の建物には生協のお店があります

★17号館

生協店舗と体育館があります。

1F：ライフセンター・トラベルサービスセンター・住まい探しセンター

B1F：ブックセンター・組合員サービスセンター

👉 生協・共済加入、教科書の購入
パソコン修理や資格相談は17号館へ！

中央図書館

課題を進めるもよし、授業をやるもよし、本を読んでもよしの最高空間。静かでもとても居心地がいいです。4階のAVルームでは映画も見られるとか.....？

7号館（ポータルオフィス）

遺失物が届けられるのはここ！
自習やグループワークにぴったりな空間「W Space」もあります。
予約必須の部屋もあるので注意。

★3号館（政治経済学部）

2014年に竣工した棟でとても綺麗。1階にはWaSeCo（セブンイレブン）もあるため多くの方が訪れます、WaSeCoでは生協ペイ・生協ミールパスが使えないので注意。

★8号館（法学部）

★14号館（社会科学部）

どちらの棟にも1階に生協のパンショップがあります。焼き立てパンはおいしいのでオススメ。

★大隈ガーデンハウス

1階はホール、2階は生協食堂（学食）、3階にはカフェがあります。昼休みには多くの学生が利用します！空きコマを上手く活用しましょう！

9号館

現在工事中（2027年完成予定）。
学生読書室も新しくできそうです。楽しみ！

早稲田キャンパスには、「早稲田大学演劇博物館」「早稲田大学歴史館」「早稲田大学国際文学館（村上春樹ライブラリー）」「會津八一記念博物館」等、博物館も複数あります！
空いている時間があったら是非覗いてみましょう！入館料は無料です。

戸山キャンパスMAP

★の建物には生協のお店があります

★戸山カフェテリア

スロープを登って左手、インナースペースの奥にある生協の食堂。自分の好きなメニューを組み合わせるのをおすすめ！

保健センター

地下にある。軽い怪我の応急処置等をしてくれます。

ミルクホール

いつも大人気のパン屋さん。近くを歩くとパンの香りに誘われそうになる～。

※生協店舗ではないので生協の各種サービスは利用できません

★生協戸山店

お弁当、焼きたてパン・デザートお菓子・飲料から書籍・文具等が揃う。教科書販売や自動車教習所受付など生協関係はここへ！

パソコンルーム

34・36号館にある。空いていれば自習に使えます。



スロープ

正門

←至早稲田キャンパス・高田馬場駅

スターバックス

オシャレ大学生の憩いの場。キラキラオーラが眩しい。

学生会館

部室やジム、コンビニもある。いつもエネルギーで溢れています！

西早稲田キャンパスMAP

バス停

早稲田キャンパスまでは無料の連絡バスで約20分で行けるので、早稲田キャンパスの授業を受ける学生もいます！戸山キャンパスや学生会館にも停まります。TWIns行きのバスもあります。

56号館カフェテリア

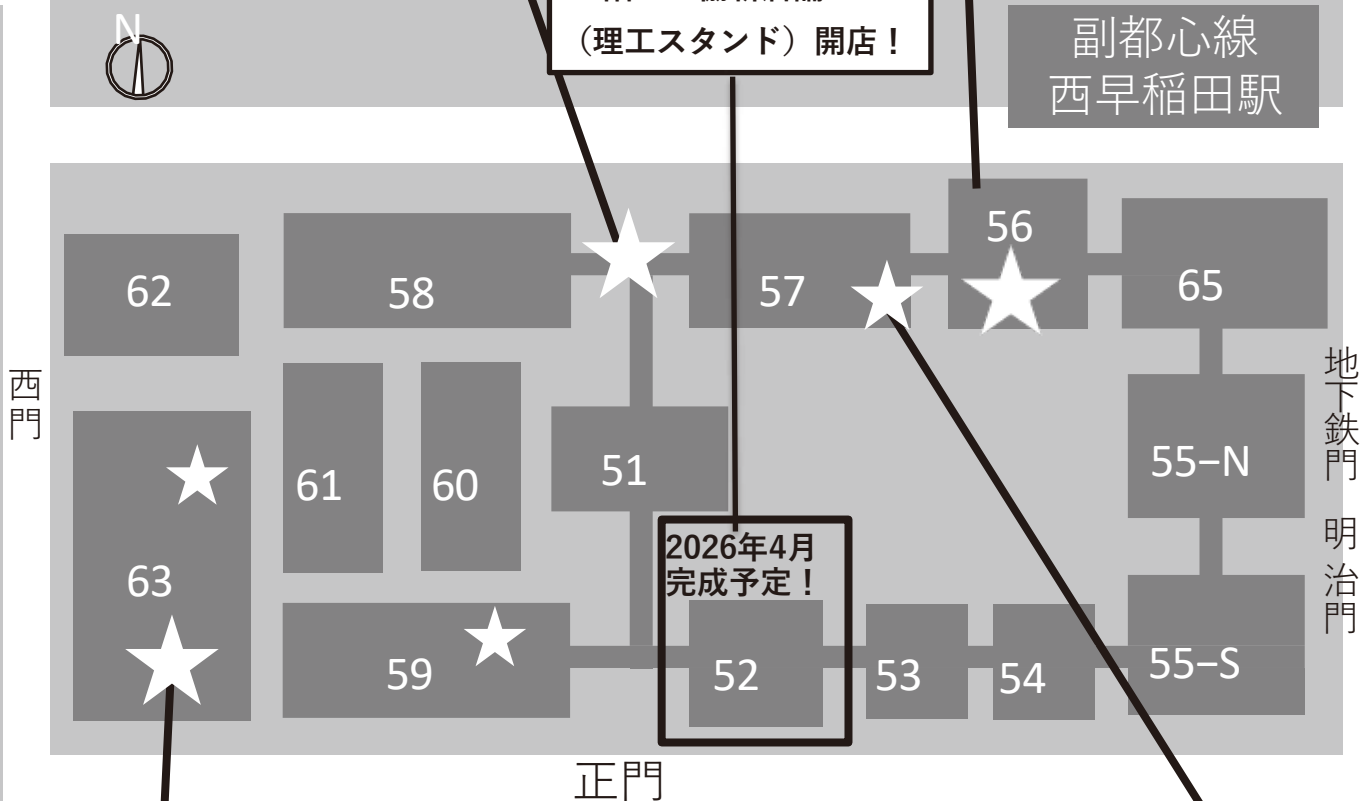
理工生は授業や実験で特に忙しいので、多くの学生が利用しています。★

↑至高田馬場駅

4階に生協新店舗
(理工スタンド) 開店！

至戸山キャンパス↑

副都心線
西早稲田駅



63号館

カフェテリアでは、ベーカリーや唐揚げ丼が大人気です！
パンショップもあります。

57号館

生協の購買部や書籍部、パンショップ (★) があります。

実験室

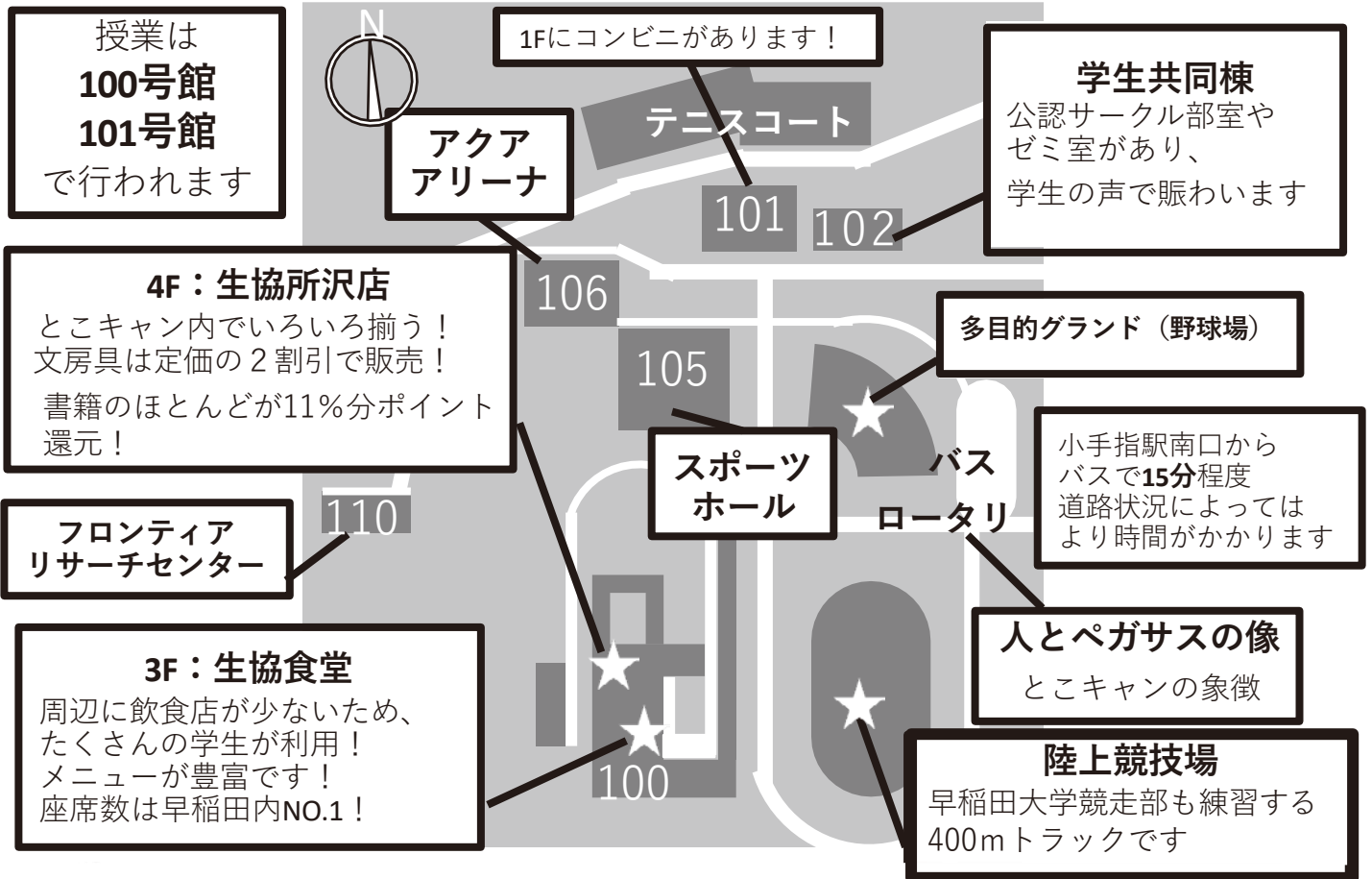
理工と言えば、やはり実験ですね。1年生で全学部必修科目の理工学基礎実験1A・1Bは56号館の実験室で行われています。他にも、59号館や63号館には様々な実験室があります。

西早稲田駅の出口がキャンパス内にあってとっても便利です。朝は混むので早めの登校を心がけましょう！
高田馬場駅までは徒歩約15分でいけるので、高田馬場から通う学生もいます。

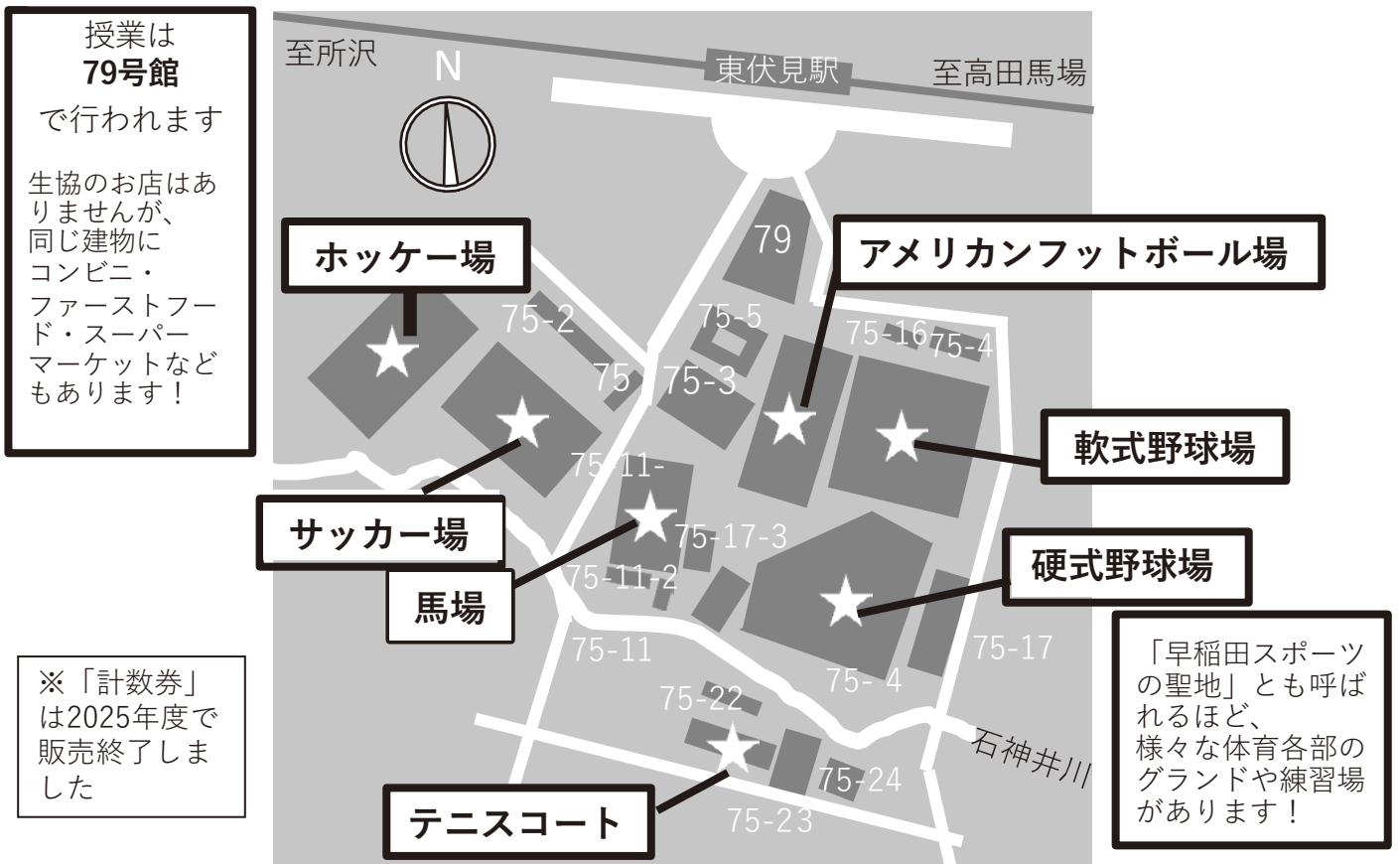
(★つきの生協店舗

…授業期間の平日は19時まで営業！)

所沢キャンパスMAP



東伏見キャンパスMAP



早稲田大学の4年間

～早稲田の4年間、どう過ごす？～

これからの4年間は勉強も、友達作りも、遊びも盛りだくさん！ここでは大学生生活の流れや学びのポイントを年ごとに紹介します。入学から卒業までの流れを一緒に見ていきましょう！

1年生

Foundation



- ・ 大学生生活に慣れる
- ・ サークル・友達作り
- ・ 必修中心で忙しい
- ・ バイト開始

2年生

Exploration



- ・ 専門科目が増え、学びが深まる
- ・ 興味分野が見え始める
- ・ 授業とバイトの両立
- ・ 人間関係、生活リズムが安定してくる

3年生

Deeping



- ・ ゼミ活動
- ・ インターン・就職活動
- ・ サークルでは中心学年として動くことも

4年生

Completion



- ・ 卒業論文
- ・ 履修科目が少なくなり、自由な時間が増える
- ・ 卒業旅行など思い出作り

1年間の流れをもっと詳しく！！

早稲田大学の1年間の行事をまとめました！



春

入学式
新歓
前期授業開始



夏

期末テスト
夏休み
サークル合宿



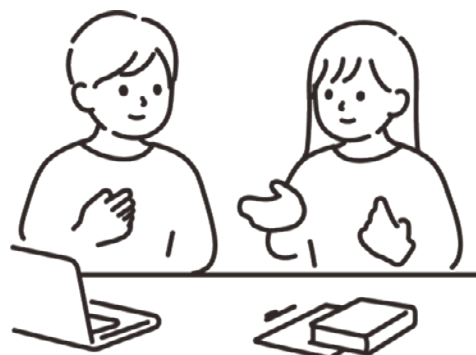
秋

後期授業開始
早稲田祭
↳日本最大級の学園祭！！



冬

期末テスト
卒業式
春休み



早大生の1週間スケジュール

早大生はどんな1週間を送っているのでしょうか...?
1年春学期の気になる時間割を学部ごとに紹介します！

政治経済学部

	月	火	水	木	金	土	他
1							統計リテラシーα
2	Academic Writing and Discussion	ミクロ経済学入門	経済数学入門	Academic Writing and Discussion		Tutorial English	
3	基礎演習	ロシア語	人間的力量学				
4		宇宙・地球科学	Tutorial English	ロシア語			
5							
6							

法学部

	月	火	水	木	金	土	他
1			English Bridge	導入講義 法学入門	日本史		学術的文章の作成
2	民法	導入演習					
3		ラテン語		憲法			
4	English Bridge	フランス語初級	フランス語初級	哲学	フランス語初級		
5			人類学	倫理学			
6							

国際教養学部

	月	火	水	木	金	土	他
1		French					データ科学入門α
2		French					データ科学入門β
3		First Year Seminar	Principles of Chemistry	Introduction to International	First Year Seminar		ウェルビーイングのための健康科学
4		History of English Literature	Literary Theory				
5							
6							

「他」はオンデマンド授業や、夏季休業期間にまとめて授業がある「夏季集中科目」などです！

社会科学部

	月	火	水	木	金	土	他
1			社会学入門		社会意識論		マーケティング入門
2	Tutorial English			社会科学の基礎	フランス語基礎		社会デザイン論入門
3	フランス語基礎			Tutorial English		英語	経済学入門
4			ラーニング・コミュニティ				法学入門
5							学術的文章の作成
6							統計リテラシー α・β

教育学部（文系）

	月	火	水	木	金	土	他
1		中国語の基礎				中国語コミュニケーションの基礎	
2	ヨーロッパの文化（近代システム誕生）	日本文学史II（中世）	個人差と適応（心理学）	教職概論（中高）	教職概論（中高）	中国語の基礎	
3			日本文学基礎演習	英語初級コミュニケーション	英語初級コンプリヘンション		
4	中国文学基礎購読	バドミントン基礎	文化人類学（生活を読み解く技術）				
5			書道				
6							

教育学部（理系）

	月	火	水	木	金	土	他
1	生化学	物理学	ドイツ語の基礎	物理学実験	化学	ドイツ語コミュニケーションの基礎	プログラミング初級
2	基礎生物学			物理学実験	ドイツ語の基礎		
3			化学実験	英語初級TOEIC	生物統計学		
4			化学実験		英語初級コミュニケーション		
5	細胞生物学		憲法				
6							

商学部

	月	火	水	木	金	土	他
1		基礎会計学	基礎演習		基礎会計学		ビジネス概論
2	保険入門	経営学	Tutorial English	保険入門	経営学		学術的文章の作成
3		基礎経済学			基礎経済学	Tutorial English	統計リテラシー
4	フランス語		英語	フランス語			
5							
6							

基幹理工学部

理工学部では、1日ずっと実験をする日があります！

	月	火	水	木	金	土	他
1		Communication Strategies	化学	観光文化論	数学（線形代数）		
2	理工学基礎実験	数学（微分積分）	工学系のモデリング	数学（微分積分）	数学（線形代数）		
3	理工学基礎実験	基礎物理学	認知とコミュニケーション	Academic Lecture	都市と地域の社会学		
4	理工学基礎実験				Cプログラミング		
5	理工学基礎実験						
6							

創造理工学部

	月	火	水	木	金	土	他
1	創造理工 リテラ シー	数学B2 (微分積 分)	CS1		化学C		
2	ALC1	力学A	日常生活 とリスク	理工学基 礎実験1 A	数学B2 (微分積 分)		
3	数学A1 (線形代 数)	構造力学 A	測量実習	理工学基 礎実験1 A	スペイン 語		
4	スペイン 語		測量実習	理工学基 礎実験1 A	測量		
5	社会工学 フレッ シュセミ ナー	構造力学 演習A		理工学基 礎実験1 A			
6							

先進理工学部

	月	火	水	木	金	土	他
1	化学		Cプログ ラミング	Communi cation Strategies	数学(微 分積分)		学術的 文章の 作成
2		理工学基 礎実験	数学(線 形代数)		Academic Lecture		
3		理工学基 礎実験			電磁気学		
4		理工学基 礎実験	生命科学		電磁気学 演習		
5		理工学基 礎実験	力学				
6							

文化構想学部

	月	火	水	木	金	土	他
1		中国語			心と体の世界		基礎講義
2	AIと人格				中国語		産業・組織心理学
3		必修基礎演習					産業・組織心理学
4	中国語		中国語		障害とルッキズム		
5			English for General Communication				
6							

2限か3限のどちらかが空きコマだと、お昼ご飯がゆっくり食べられます！

文学部

	月	火	水	木	金	土	他
1		フランス語		必修英語			現代文芸・文化論
2					フランス語		異文化需要と文学の変容
3	フランス語	必修基礎演習			人形メディア学		生涯学習概論
4			フランス語				図書館概論
5			図書館サービス概論				図書館情報資源概論
6							

人間科学部

	月	火	水	木	金	土	他
1	心理学概論		人間工学		社会予防医学		デザイン論
2	Tutorial English	生理学	フランス語基礎	Tutorial English			
3		Current Topics			フランス語会話		
4			リーダーシップ開発		スタディスキル		
5			リーダーシップ開発		データリテラシー I		
6					基礎ゼミ		

家が遠い場合、1限を取ると通うのが大変なことも...できるだけ2限から授業を取ろうとしている人が多いです！

スポーツ科学部

	月	火	水	木	金	土	他
1							スポーツ科学概論
2	生徒理解と教育相談(中高)	Listening and reading	スポーツ教養演習		Listening and reading		基礎スポーツ医学
3	Tutorial English		教育基礎総論(中高)	Tutorial English	情報処理		心理学
4		スポーツ方法実習					トレーニング科学
5					教育心理学(中高)		スポーツ解剖学
6							スポーツコーチング学a
							現代スポーツ評論

早大生用語集

大学生活でよく使う言葉をまとめました！

【空きコマ】

時間割の中で授業と授業の間に授業を入れていないコマのこと。課題やサークルに行く人が多い！

【必修科目】

卒業のために必ず履修しなければならない科目。履修登録の際は自動で登録される。

【選択科目】

自分で履修を自由に選ぶことができる科目。

【単位】

科目を履修し一定の成績を修めた際に大学に認められるもの。授業をどれだけ履修し、学習したかを示すポイントのようなもの。進級や卒業に関わる！

【シラバス】

授業の詳細を確認できるシステム。早稲田には多くの授業があるので絞り込みを活用しよう！

【GEC】

グローバルエデュケーションセンターの略称。学部で学ぶことのできない体育などの科目はここで受けることができる。

【オープン科目】

自分の在籍する学部以外の授業を受けることができる。この他にも他大で受けた授業を早稲田大学でも単位として認定してもらえる制度もある！

【二外】

第二外国語の略称。「にがい」と読む。大学生は英語以外にもう一つ外国語を学ばなければならない。学部によって選択できる言語も違う。

【オンデマ】

オンデマンド授業のこと。期間内の自分の好きな時間に見ることができる。履修数に制限があるので注意！

【MyWaseda】

大学からのお知らせやWasedaメールなど大学生活に必要なサービスにアクセスできるサイト。履修登録や成績紹介もここで行う。

【Waseda Moodle】

オンデマンド授業や課題提出など、授業関連のやり取りを行う。

【全休】

授業のない平日。金曜日や月曜日が全休だと毎週3連休になる！学部によっては必修科目のせいで全休が作れないことも…

【ワセメシ】

早稲田大学周辺の飲食店を指す言葉。油そばが有名。

もっと知りたい方は「Support Anywhere」の用語集も見てみてください！

・科目登録に関して

→カテゴリから探す>履修・授業>科目登録 >科目登録関連用語集

・成績に関して

→カテゴリから探す>履修・授業>成績 >成績関連用語集

学生生活 Q & A

新入生からよくある質問に先輩早大生が回答！

Q

大学と高校ってなにが違うの？

一番大きい違いは自分で時間割を決められるところだと思います。絶対に取りなければならない「必修科目」に加えて選択肢の中からどれか取らなければならない「選択必修科目」、自分の好きなように取れる「選択科目」を組み合わせて時間割を組み、履修登録します。組み方によっては授業と授業の間の「空きコマ」や授業が1つもない「全休」ができたりします。自分が過ごしやすいようカスタマイズしてみてください！

Q

大学の授業について知りたいです

早稲田大学の授業は1コマ100分です。ほとんどがキャンパスの教室で行われる対面型ですが、他にも「オンデマンド」型の授業もあります。

オンデマンド型の授業は、決められた期間の間に、Waseda Moodle（「早大生用語集」のページを参照）上で、授業動画を見るという形式です。その他にも、対面とオンデマンドを組み合わせた「ハイブリッド」型の授業もあります。

Q

大学の課題やテストについて教えて！

課題やテストの有無は、授業や先生によって異なりますが、毎週課題が課される授業もあれば、全く課題がない代わりに中間・期末テストやレポートで成績がつく授業もあります。大学生はサークル活動やバイトにかまけて課題を溜め込みがちです。課題が出たらできるだけ早めに取りかかりましょう！

テストをこなすには、普段からの授業へ出席すること、きちんとノートをとること、継続して予習・復習することが大切です。レポートも、日にちに余裕をもって早目に取りかかりましょう！

Q**普段どんな風に授業を受けているの？**

ほとんどの授業は初回の授業でこれからどのように授業を進めていくのか、どのように課題を出すのかなどの説明を行います。先生が資料やスライドを配布してくださるのならそこに書き込んで受けることもできますし、手書きでノートを取る方が合っているのならルーズリーフやノートを利用するのもいいと思います。個人的には英語や第2外国語などはノートや教科書に書き込んでいき、オンライン乗の資料を使って説明することが多い先生の授業では電子機器を利用して受けています。

Q**一人暮らしのアドバイスはある？**

おかずはスーパーなどでも売っているため、ご飯だけは毎日炊くようにするといいかもしれません。また、冷凍できるおかずは冷凍しておくとう便利です！掃除は2日に1回くらいすると気分がスッキリします。定期的に友達と話したり家族と電話をしたりすると、心も元気に過ごせます！

Q**入学したらまず何をしたらいい？**

今後の目標とプランを立ててみてください！目標を立てることで、今後の大学生活のビジョンが見えてきます。大学4年間はあっという間なので、計画を立てておくことが大切です！

Q**お昼ご飯はどこで食べるの？**

早稲田大学には生協食堂（学食）があり、学食で昼食をとることができます。他にも、生協ではお弁当やパンも販売しているので、時間がなくて学食にいけないときでも気軽に食べられます。（「学食」のページもあわせてご覧ください）

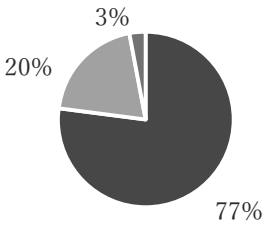
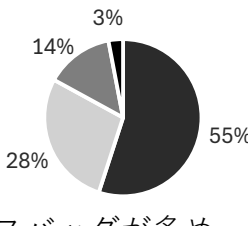
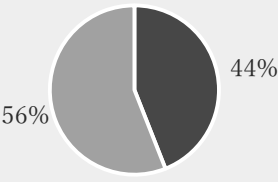
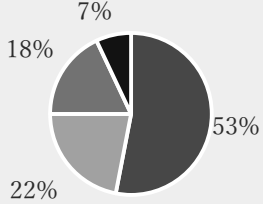
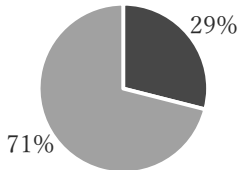
他には、お昼休み前後に授業がなく、時間が取れる時には、大学外の飲食店で食事をとることができます。早稲田キャンパス周辺には「ワセメシ」と呼ばれる美味しい飲食店がたくさんあります。みなさんも、ぜひお気に入りのワセメシを開拓してみてください！

早大生の入学式

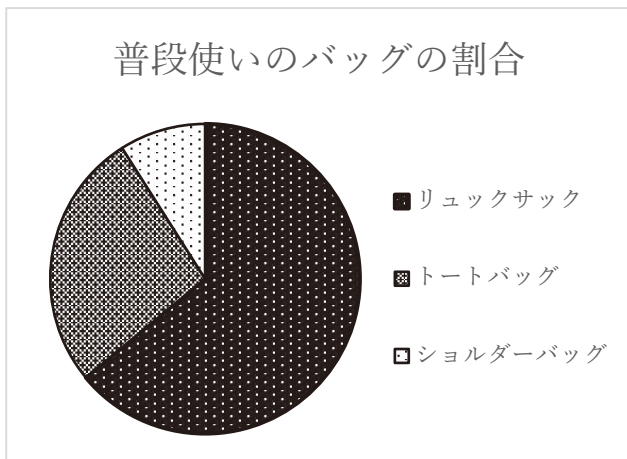
いよいよ大学の入学式。期待はもちろん、色々不安もあるかと思います。

「誰と行くの?」「何を着て行けばいいの?」など...

そんな気になる疑問について、先輩早大生からアンケートを取りました。

<p>何色のスーツを着て行きましたか?</p> <p>黒 77% 紺 20% グレー 3%</p>  <p>○黒色が人気</p>	<p>どんな鞆を持って行きましたか?</p> <p>オフィスバッグ 55% リュック 28% トートバッグ 14% その他 3%</p>  <p>○スーツと合うオフィスバッグが多め</p>
<p>コートは持参しましたか?</p> <p>はい 44% いいえ 56%</p>  <p>○当日の気温に合わせてみよう</p>	<p>入学式は誰と行きましたか?</p> <p>保護者 53% ひとりで 22% 高校以前の友人 18% 大学の友人 7%</p>  <p>○友達と行くと楽しいそうです</p>
<p>入学式で友達はできましたか?</p> <p>はい 29% いいえ 71%</p>  <p>○隣に座った人に話しかけてもいいかも?</p>	<p>2025年10/17~10/31に実施された 「早大生大学生活アンケート」による。 有効回答数:187</p>
<p>新入生に伝えたいこと (アンケートより抜粋、一部編集)</p> <ul style="list-style-type: none"> ○この日に無理してお友達を作る必要はありません。 ○とりあえず雰囲気を味わうのがいい。 ○とんでもない人混みなので早めに行動を。 ○寒い時もあるので当日の天気予報を見て、体調管理をすることが大切。 ○校歌で無理に腕を振らなくても大丈夫! 	

<早大生の持ち物調査>



カバンの中には

- パソコン
手で持っていると思うでもないのに鞆に入れた途端とても重くなります。
- 筆箱
私は高校から入っているもの変わっていません。
- ノート or iPad
私は紙派なのでルーズリーフを持ち歩いています！
- 充電器
オンデマンドを受けたり、課題を隙間時間にやったりしたい人は必携です！（特にパソコン用）

- 教科書
選択授業では必要ないことが多いです。
- モバイルバッテリー
正直なくても良い。
- イヤホン
オンデマンドを受けたいなら必須！忘れたときは寝るしかありません。
有線と無線どちらもあると便利です。
- 学生証
これを忘れると図書館に入れません…！十分お気を付けください。

<先輩たちからのコメント>

リュック派

- ・移動距離が長い人、理系の人、所沢キャンパスの人、六法を持ち運びたい人は黙ってリュックを選ぶべし。後悔はさせません。
- ・容量が大きく、紐が太いものを選ぶととても便利です。パソコンが入らないものは絶対に選ばないでください。

トートバッグ派

- ・パソコンが入る大きめのものを選んでください。
- ・なんかスマートな感じがして羨望のまなざしを集められます。

ショルダーバッグ派

- ・正直あまり見たことないです。でもパソコンが入るなら大丈夫。

全てに共通して言えることとしては、

- ・パソコンが入ること
- ・収納が多く、紐が太いこと
- ・型崩れしにくい丈夫なもの

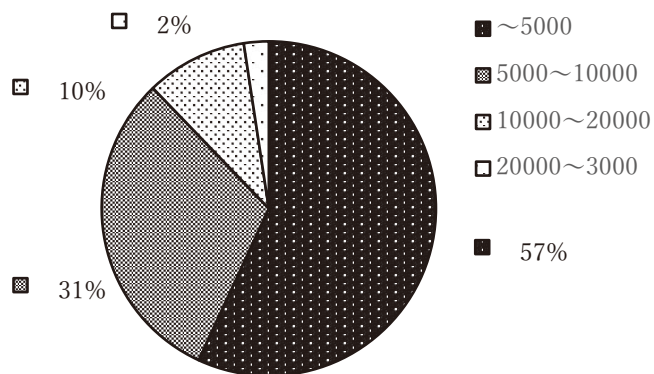
の以上三点があります。

長く使うものになると思いますので、この三つを満たしてさえいれば自分の好みに振り切って選んでしまっても良いと思います！

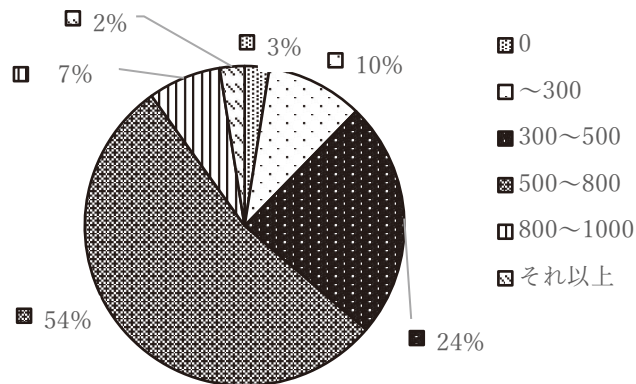
早大生の生活を
データで大公開！

早大生徹底解剖！！

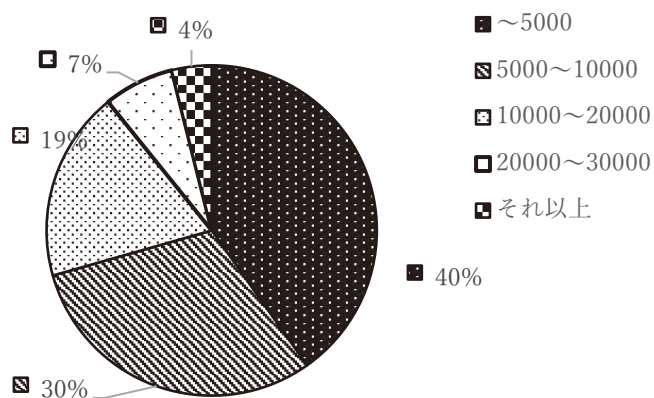
1ヶ月にかかる洋服代は？



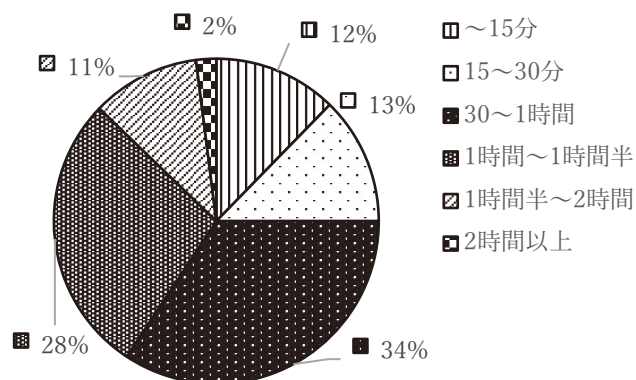
1日の昼食代は？



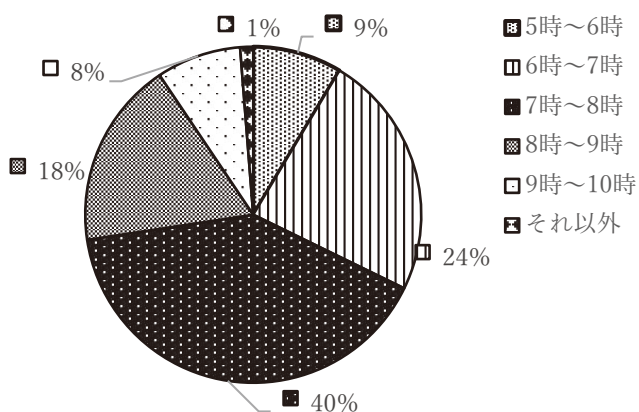
1ヶ月に費やす趣味のお金は？



通学時間は？



起床時間は？

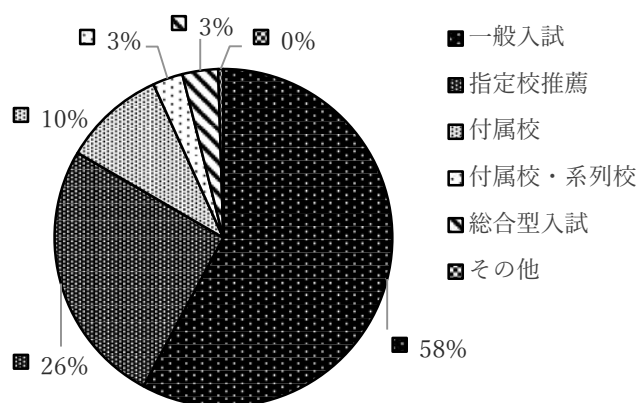


使っている SNS は？

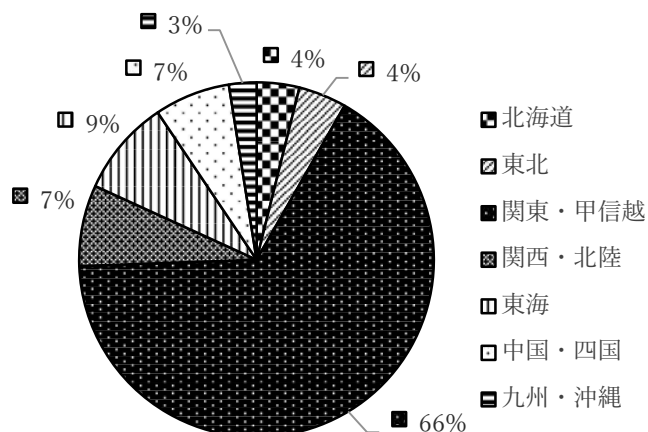
- 1位 LINE
- 2位 Instagram
- 3位 X (旧 Twitter)
- 4位 Tik Tok

この資料は、2025年10月17日から10月31日にオンラインで行われた「早大生学生生活アンケート」の結果を反映したものです。

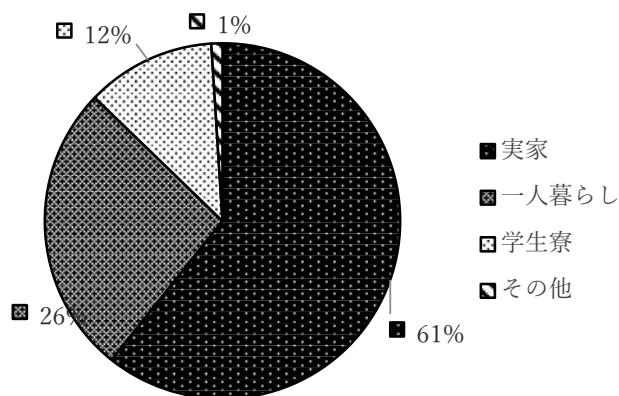
入試形式は？



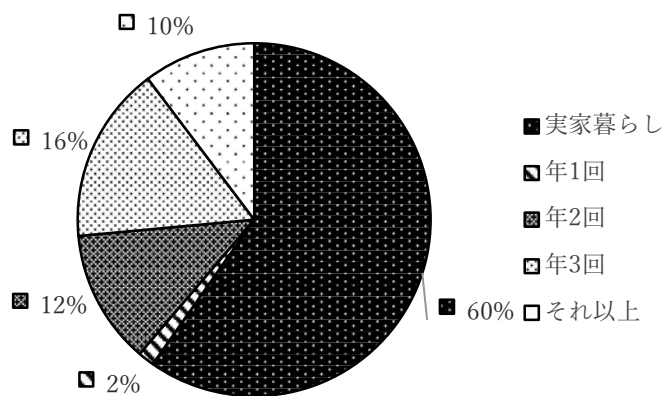
出身地域は？



現在の住まいの形態は？



実家への帰省頻度は？



入学後に受験した資格試験は？

- 1位 TOEIC
- 2位 TOEFL
- 3位 簿記
- 4位 英検
- 5位 IELTS

他にも独検や仏検、HSKなどの語学系、FP、基本情報技術者試験などの回答もありました！



この資料は、2025年10月17日から10月31日にオンラインで行われた「早大生学生生活アンケート」の結果を反映したものです。

空きコマの過ごし方

そもそも「空きコマ」って何？
時間割で授業がない時間帯のこと！

空きコマに何をやる？

- 1位 課題
- 2位 友人と会う、遊ぶ
- 3位 寝る
- 4位 サークル
- 4位 帰宅

アンケートでは、約90%の学生が空きコマの時間を課題に充てていると回答しています。大学生はレポート課題などが多いため、空きコマを有効活用しましょう！早稲田大学の図書館は自習に適した環境が整っているため、ぜひ利用してみてください。

4位にはサークルが入りました。空きコマを使って、サークルのメンバーと部室で過ごしたり、活動をしたりする学生も多いようです。

空きコマについての先輩早大生からのアドバイス

- ・課題を家に持ち帰るとやる気が出ないため、空きコマに授業の課題を終わらせるべき。
- ・オンデマンド授業を受けるのがおすすめ。散歩するなどリフレッシュするのも可。
- ・昼休みは学食が混むので、3限に空きコマを作ってそこで食べるとゆっくり食べられる。

中にはこんな意見も...

- ・結局グダグダになりがちなので、なるべく作らない方がいい。
- ・あってものんびりしちゃうから作らないのがおすすめ。

友達作り

不安を感じる人も多い「友達作り」。先輩たちはどのように作ったのか、アンケートの結果を見てみましょう。

どこで友達を作った？

- 1位 授業
- 2位 サークル
- 3位 大学のイベント

ほとんどの学生が授業で友達を作ったと回答しています。第二外国語などの語学の授業や必修科目は特に友達ができやすい環境です。最初は少しだけ積極的に動くことが大切！

サークルに入ると、同じ趣味の仲間とつながることができ、より深い友人関係を築きやすくなります。

友達作りについて先輩早大生からのアドバイス

- ・授業で話しかければ友だちはできます。4月はみんな友だちを作りたい季節なので、話しかければ反応してくれると思います！
- ・サークルに入ると、色んな学部の友達ができるのでおすすめです！
- ・友人は大切だけど、心配しすぎなくていいと思います。少人数の授業はチャンスです。

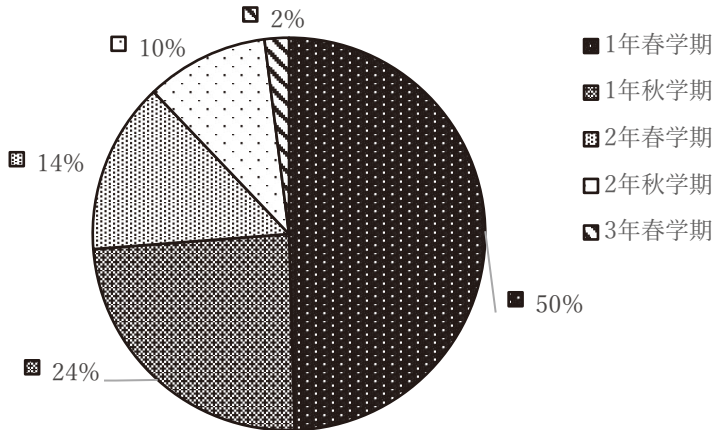
この資料は、2025年10月17日から10月31日にオンラインで行われた「早大生学生生活アンケート」の結果を反映したものです。

普通自動車免許

免許取得中・取得済み 114 人
免許取得していない 90 人

通学で取得 87 人
合宿で取得 26 人

免許取得時期



アンケートでは、免許を取得中・取得済みの学生がやや多いという結果になりました。特に1年生のうちを取得する人が多いようです。私の周りでも、高校卒業後の春休みに一気に取得したという人が多い印象があります！予約が取りにくいという意見も多いため、計画的に動くことが大切です。

普通自動車について先輩早大生からのアドバイス

- ・ 時間のある1年生のうちを取得するのがおすすめ。長期休みを利用するのが良いが、思ったより時間がかかるので、長期休みが終わっても受講できるように計画を立てよう。
- ・ 入所の申し込みは早めに！6月に申し込んでも9月に初回の教習となってしまった...
- ・ 「生協経由で申し込むとお得」、「技能の予約枠が優遇されていて予約も取りやすい」との声も！

第二外国語のすすめ

第二外国語は学部によって授業数が異なるので、それに合わせて教材の使い方や勉強量を調整するのがおすすめです。

どんな辞書を使っている？

- 1位 アプリ
- 1位 使っていない
- 2位 紙の辞書
- 3位 電子辞書

第二外国語についてアドバイス

- ・ 試験で紙の辞書持ち込み可の授業もあります！
- ・ 初回の授業に出てみて、雰囲気をつかんでから辞書を用意する形でもいいかも！
- ・ 興味ある言語を選択しても良い！楽なクラスを選択しても良い！

この資料は、2025年10月17日から10月31日にオンラインで行われた「早大生学生生活アンケート」の結果を反映したものです。

サークル

加入率 **84.8%(*1)**

複数のサークルに所属 **52.9%**

学業との両立 **★3.92(*3)**

<人気のサークル(*2)>

①文化系（音楽・創作）	45.1%
②スポーツ	34.8%
③アカデミック・出版	12.3%

サークルについて先輩からひとこと

新歓期はためらわず
ドンドン**新歓に行こう**

サークルでは先輩・後輩問わず
あらゆる**出会い**がある

自分の**興味のあること**を
やっているサークルだと長
続きする

居場所ができる

これまで**頑張ってきたこと**
これから**頑張りたいこと**
どっちもオススメ

新歓期を逃しても、
わりとどうにかなる！

たくさん入って、あとから厳選
やめるのは簡単、とにかく入る

*1~3 生協学生委員会（WACCA）主催2025早大生学生生活アンケート（2025年10月17日～10月31日、オンライン）の結果より、回答者204名。

*2 ★1~5の5段階評価。

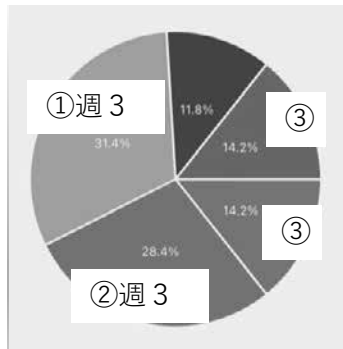


早大生アルバイト

早大生に人気のバイトランキング（複数回答可）

- ① 飲食（49.5%）
- ② 塾教師・家庭教師（43.1%）
- ③ 短期バイト・登録制バイト（34.8%）
- ④ 学内バイト（15.7%）
- ⑤ スーパー・コンビニ（6.9%）

★飲食と塾講が圧倒的に人気。ちなみに「その他」の項目には「助勤巫女」「テニスコーチ」「プール監視」などが。意外なバイトをやっても面白いかも？



週にバイトを何回するのか？

- ① 週3（31.4%）
- ② 週2(28.4%)
- ③ 週1&バイトなし（どちらも14.2%）
- ⑤ 週4以上（11.8%）

★アルバイトと学業の両立具合は星1～5の平均評価で3.94（204人回答*）でした！早大生は学業もアルバイトも両立できているみたいですね！！

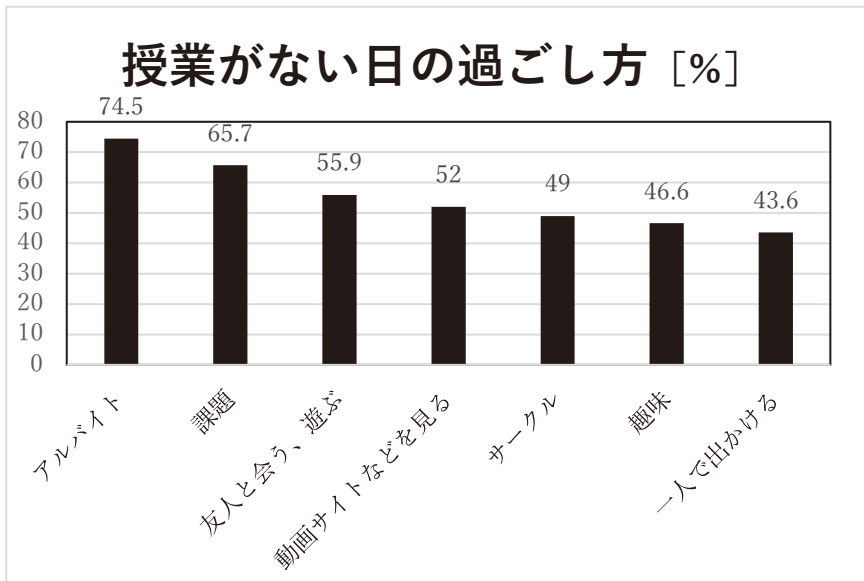
バイトに関して先輩から新生生に伝えたいこと（抜粋）

- **バイトの選び方**・・・あまり急いで探す必要はない。家から近かったり、長続きしたりするバイト先がおすすめ。
- **飲食について**・・・まかないでご飯代が浮く。異国料理の店だと文化を知れる。飲食やるなら覚悟を持つべき。かなり体力がいる。
- **バイト全般**・・・やばいと思ったらすぐ辞める。勉強との両立に注意（テスト期間はシフトを減らす）。理系は時間が少ないので高時給の塾講師などがオススメ。人間関係>>>時給。

*この資料は、2025年10月17日から10月31日にオンラインで行われた「早大生学生生活アンケート」の結果を反映したものです。

休日、どう過ごす？～大学生の休日の過ごし方～

*生協学生委員会（WACCA） 主催 早大生学生生活アンケート（2025年10月17日～10月31日、オンライン）回答数 204



アンケート*では休日の過ごし方として「アルバイトをする」が最も多いという結果でした。休日の日を活かして働くことで経験を積んだり、自分のペースで収入を得たりしている学生が多いようです。その一方で、友人と遊んだり、趣味を楽しんだりと思いの通りの過ごし方をしている様子もみられます。

長期休みの過ごし方

- 1位 家族・友人と過ごす
- 2位 アルバイト
- 3位 サークル活動（合宿含む）
- 4位 趣味
- 5位 旅行（国内・海外）



長期休みの過ごし方で一番多かったのは、「家族や友だちとゆっくり過ごす」というものでした。「趣味」や「旅行」など、自分の好きなことを楽しむ人もいて、休みの過ごし方は本当にさまざまです。自分に合った休みの楽しみ方を見つけていけるといいですね。旅行の際は生協のプランもお得なのでぜひ活用してみてください！

長期休みの過ごし方について先輩早大生からのアドバイス

- ・大学生の長期休みは非常に長いので、勉強でも遊びでもバイトでも何かに活用するのが大切
- ・私は比較的忙しくない1年生のうちに海外留学に挑戦しました！素敵なプログラムが大学からたくさん提供されているため、早いうちに挑戦するのがおすすめです！
- ・とにかく楽しむ！早稲田は長期休みが長いから他大学が授業日の日を狙って出かけるのがポイント。
- ・長期休みに遊んだりバイトを詰めたりするのもいいですが、留学や希望の研究室がある人はなんの外部試験のスコアが必要なのか、どのくらいのGPAを取っておいた方が良いかを考え、勉強しましょう。

大学生のファッション

よく見かける服装について

大学生活では教室移動で外を歩いたり、時間割によっては朝から晩まで学校にいななければならない時があります。そのような事情もあってか、ジーンズなどのカジュアルな格好をしている人が多いです。女子だとオフィスカジュアルのような綺麗な格好も見られますが、荷物が多い時などはカバンも重くなるので服装が崩れやすくなることには注意です。

ただ、あくまでよく見かける、というだけなので基本的にはよほど不潔でない限り好きな服装をすれば良いと思います。服を選ぶことに興味がないという方ならGUやユニクロのようなシンプルな服飾店のマネキンをそのまま買っておけば間違いはないでしょう。

全員が全員、人の服装にすごく関心があるというわけではないと思うので、服装にこだわりがある人は好きな服装を全面に着て行った方が同じ趣味の友達ができるかもしれません！

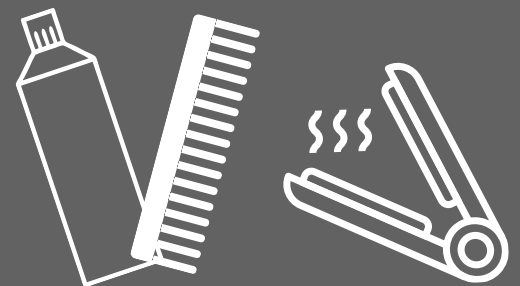


メイク、髪型について

多くの人たちがメイクはしてきている気がします。特に、キャンパスによって割合は変わるような気はしますが、戸山キャンパス（文学部・文化構想学部）の人たちのメイク、ヘアセット率は高いような気がします。

もちろん朝からきっちり身支度をする時間がない！面倒臭い！という時もあるでしょう。そのような時は

マスクをしてしまえば隠れるので気づかれません。それに、知り合いでもない人の顔をまじまじと見るようなことはそうそうないので、あまり気にせず、自分のテンションを上げたい時、する気分だったときにしてあげましょう！



*この記事はざっくりと早稲田生の服装や見た目の印象を説明したものです。作成者の主観が混じっている可能性が大いにあるのであくまでも参考程度にご覧ください！

★入学後やるべきことスケジュール

• ガイダンスを受ける

最初は大学生のはじめということもあり、新入生は在校生よりもガイダンスが多い傾向にあります。特に学科ガイダンスは、成績のことなど重要なことも説明されるので忘れずに行きましょう！

• 多くのサークルの新歓に参加してみる

早稲田大学はビラ配りが名物化しているほどかなり多くのサークル・団体があります。なので最初は思い切って興味あるサークルは迷ったら入ってしまうことをお勧めします！その理由は正直言って「合わないと思ったら途中でやめることができる」ことがほとんどだからです（先輩たちもこれだけ多くのサークルがあることを把握してます笑）。

• キャンパスを見て回る

早稲田大学はたくさんの教室があるため号館や教室だけ示されても迷ってしまう場合が多くあります。なので新歓時期などに予め教室を見ておくことをお勧めします！

• 履修相談会などで先輩に科目登録について聞く

履修登録は高校と大学でかなり違う点で、自分で時間割を設定できる分、履修も自分で行います。とはいえ最初は慣れず、「登録の仕方が分からない」という学生が多いです。先輩たちも履修登録を毎年しているので、履修相談会などを実施しているサークル・団体があるのでそこで聞いてみましょう！（WACCAでも毎年やってるので是非来てください！！）

• いよいよ授業！持ち物確認！周りの子たちにも話しかけてみよう！

履修登録が終わったらいよいよ授業です。持ち物が高校の時とは異なり、PCなども多く使う場面があるので忘れずに持っていきましょう！また、一人でも良いので隣の席の人に話しかけてみることをお勧めします！ここは勇気がいるところですが、実際話しかけると相手にはかなり喜んでもらえることがほとんどです。ほとんどの人が新しい環境で友達ができるか不安という気持ちを抱えているので、人見知りだという人も勇気をもって声をかけてみることをお勧めします！（もし、それでも友達出来るか不安という人はWACCAの新入生交流会で友達づくりのお手伝いさせてください！）

• ちょっと慣れてきたら・・・試験勉強

さて、少し慣れてきたら試験勉強が始まります。大学に入っても試験勉強はあります。1年生のうちには基礎科目や教養科目、語学などが多い傾向にあります。基礎科目でも難しい試験などがある学科もあるので、手を抜かず、友達と相談しながら取り組んでみてください！でもずっと勉強していると疲れてしまうのでサークルや趣味などで息抜きしながら乗り越えていきましょう！

• 待ちに待った夏休み！！

試験が終わったら待ちに待った夏休み！早稲田大学は他大学よりも夏休みが長い（約2ヶ月）。サークルの夏合宿や友達との旅行、趣味に没頭するなど思いっきり楽しんじゃいましょう！！！！

困ったことがあったら...
●学部事務所に問い合わせ
てみる
●Support Anywhere
(サポエニ)を見てみま
しょう！



Support Anywhere
(サポエニ)

早稲田大学の食堂・購買 あれこれ！



●食堂

組合員なら**食堂メニューが非組合員価格から30%引き**になります！
レジで組合員証(大学生協アプリ)を提示することで、**組合員価格**で利用
できます！
早稲田大学生協の食堂は、主菜・副菜・汁物などを自分で選ぶ形式に
なっています！

公式Xは
こちら→



「メニューカード」

価格や栄養価、食材に含まれる
アレルギーなどが確認できます！

※価格は2025年12月末時点



栄養価
エネルギーの
他にもタンパ
ク質などの記
載があります

アレルギー
表記

WACCAおすすめ メニュー さば味噌煮

早稲田周辺の油分の多い
ごはんばかりを食べて、お
腹にやさしいものが食べたく
なったら、学生食堂のさ
ば味噌煮がおすすめです。
そうでなくてもおすすめ
します。
甘い味付けのたれとご飯
の相性はとても良く、白い
ご飯をよりいっそうおいし
くしてくれます。
汁物と副菜も併せること
をおすすめします。

いろんなフェアを開催 毎日利用しても飽きない！



～ How to use ～

- ①メニューを決める
コメニューでその日のメニューが分かる！
- ②各コーナーの列に並ぶ
昼食時は列を間違えないように
- ③各コーナーで注文・料理の
受け取り
食堂のスタッフに伝えましょう
- ④レジで精算
生協ペイ・生協ミールパスが早い！
- ⑤食事後は食器を返却

CoMenu+ (コメニュー) を活用しよう！



- ①今日の食堂メニューが食堂に行かなくても
わかる！
- ②「マイトレー」機能で複数メニューの合計
栄養素が確認できる！
- ③さらに「パーソナル設定」をすれば1日の
必要栄養素の充足率も見られる！

● 購買・書店

公式Xはこちら→



文具や食品はもちろん、日用品や早稲田グッズ、お土産品も販売しています！
教習所や旅行、資格スクールの申し込み、パソコンの購入や修理相談なども対応！
組合員ならほぼすべての書籍が11%のポイント還元付きで購入できます！さらに、期間限定で
様々な出版社の本が15～20%還元になるフェアも開催！（開催時期は公式SNSでチェック✓）
その他、キャンパスによっては食品をメインで扱う「パンショップ」があります！



↑早稲田キャンパス17号館 ライフセンター



↑早稲田キャンパス17号館 ブックセンター

【Q&A】 「生協電子マネー」 って？

生協の食堂や購買などで利用できる電子マネーです！混雑時もスムーズにお会計でき、保護者からのチャージもできるので安心して利用できます♪

※支払い方法としては、生協電子マネーの他にも、現金・交通系ICカード・クレジットカード・図書カード（書籍購入時のみ）などが利用できます。

☆生協電子マネーは2種類☆

① 『生協ペイ』

その都度入金して使います！

生協のお店で、ほとんどすべての商品に利用できる

② 『生協ミールパス』 ※お申込みいただいた方のみ使用可
1年分のお金をまとめて支払って、毎日決まった金額(700円/日)利用できます！

「食堂や購買で食品を買う場合」に利用できる

“どんなところが便利？” >

～ How to use ～

生協加入手続き後、利用できます

- ① 「大学生協アプリ」をスマホにダウンロード
- ② 任意の金額をチャージ（生協加入手続きと一緒に事前チャージもできます）
- ③ 「大学生協アプリ」からバーコードを表示
- ④ レジで決済

1. 会計時に組合員証の提示が不要に！
組合員証を兼ねているため、わざわざ別で提示する手間が省けます！（組合員証を提示しないと組合員価格は適用されません）

2. 利用履歴が確認できる！
アプリから、学生自身も保護者も履歴が確認できます！お店で利用した金額がわかるのでその分仕送りしてもらったり、健康管理に役立てたりと便利です♪

3. キャンペーン時にポイントがつく！
対象商品の購入時にも付与があります！

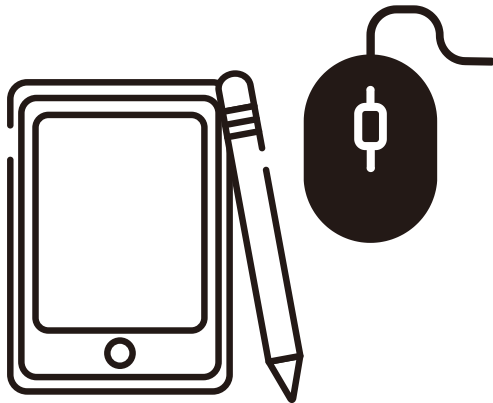
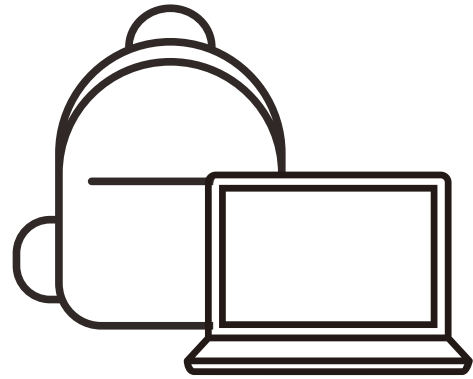
詳細は
こちらから！



PCガイド

どの大きさがいいの？

おすすめは13～14インチです。15インチのように大きい方が様々な作業をするときに見やすいですが、その分重さが重くなります。かといって11～12インチだと資料やレポートを読む際に画面が小さくて疲れてしまう気がします。迷ったら間をとった13～14インチがいいと思います！



マウス・iPadは必要？

普段はタッチパッドでほとんど事足りると思います。動画編集や画像の編集をしたい！という方でなければなくても大丈夫だと思います。iPadは必須ではありませんがPDFに書き込めたりと便利ではあるので、電子機器でノートを取るつもりの方は用意しておいて損はないと思います。

WindowsとMacどちらがいい？

人間科学部のようにMacが指定されているところもありますが、特に指定がなければWindowsで良いと思います。Macは自分で作り出すことには向いていますが、人の作ったコンテンツを利用するときたまに不具合が起きます。Windowsの方が安価なものも多いので、Macがいい！という意思がなければ無難にWindowsを使っておきましょう。



迷ったら生協PCへ！

まったくPCについても使い方についてもわからない方は生協PCがおすすめです！学部ごとに必要なスペックを満たしている上に、使い方の講座や相談会、壊してしまった際の保証やサポートまで充実しています！

サイトのQRコードはこちら→



ぜひお問合せください！

この冊子を作成している

わっか

早稲田大学生協学生委員会WACCAについて

☆ 学生委員会とは？

簡単に言うと、生協の組合員である学生が集まって、自分たちの「あったらいいな」を形にし、悩みや不安を解決し、より良い大学生活を実現させるための取り組みを実践する組織です！生協のある全国の大学にはほぼ全てに学生委員会が存在しており、他大学の学生委員会と交流をする機会もあります！

☆ 早稲田大学生協学生委員会WACCAについて

早稲田大学生協学生委員会WACCA(以下WACCA)は、2022年4月に発足しました。WACCAとは学生委員会の愛称として、大学生協の理念に近い「手を取り、輪になる」のイメージと早稲田(Waseda)大学生協(co-op)に結びつけて名付けられました。

☆ 2025年度に行った活動

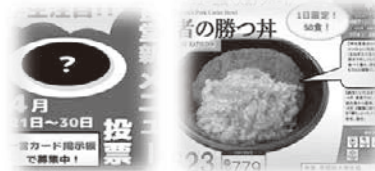
◇ 新入生交流会（4月）

新入生交流会は、裏キャンパスツアーと自由時間の2部構成で企画しました。授業が始まる前に、新入生同士で活発に交流してもらうことができ、終始和やかな雰囲気の中で終わることができました。



◇ 食堂メニュー企画（5~7月）

2025年度では、新企画として皆さんから食堂メニュー案を募集し、メンバーで吟味の後、実際に出食しました。とても好評で期間中はほぼ完売状態でした！



◇ オープンキャンパス企画（8月）

オープンキャンパスでは、「早大生の学生生活」をテーマに展示を行いました。受験生からの大学生活についての質問対応や受験相談も実施しました。この年は同じ組織委員会であるBook Portalの方にも運営参加していただきました。



◇ 新入生応援冊子の作成（10月~）

この冊子「道」はWACCAが新入生のみなさんの大学生活に対する不安や悩みを解消するため、主に学生委員によって心を込めて作成されています！

◇ 2025年度以前に行った企画

- ・オリジナルグッズの作成（クリアファイル）
- ・焼きたてパン復刻投票
- ・夏合宿 ... などなど



←オリジナルグッズ
学内の生協店舗で
実際に購入できます！

ちなみに、企画の立案・進行は学生委員が中心となって行っています！

◇ SNSについて

活動や新歓の情報は以下のSNSを通して発信しています！
活動に興味のある方は要チェック！！



X(旧Twitter)



Instagram

また、次ページでは同じく早大生協の組織委員会であるBook Portalを紹介しています！あわせてフォローをお願いします！



早稲田生協・読書推進サークル

Book Portal のススメ

Book Portal とは...

Book Portal は早稲田大学生協傘下で
学生に向けた本の企画を行う組織委員会です！

Book Portalマスコット
BちゃんとPちゃん
どちらがどちらなのかは謎



主な活動内容

- ・ 生協店舗の書店のフェア棚の設置、POP制作
- ・ 読書マラソンの推進と作家トークショーの企画
- ・ 出版社見学の企画
- ・ 早稲田祭への出展
- ・ ビブリオバトル

イベントの準備がない時は読書会を開いたり、
長期休暇中はメンバーで本のイベントに行くなど
読書好きがゆるっと集まって活動しています！



入会費・年会費無料！ 掛け持ちOK！

いつでも入会お待ちしております！



編集後記

このページでは冊子作成担当メンバーからのメッセージをお届けします！最後までお読みいただきありがとうございます！

冊子をお読みいただきありがとうございます。大学生活は新しい出会いと発見の連続です。自由な時間を活かして様々なことに挑戦し、自分の視野を広げていってください。この冊子が少しでも皆さんの助けになれば嬉しいです！大学生活を思い切り楽しんでください！

企画長 T.M (大学4年間、早大生用語集、早大生徹底解剖、休日、編集後記)

良くも悪くも、大学生は自由です。いくらでも勉強できて、いくらでもサボることができます。高校とは比べ物にならないほどの種類のサークルがあり、友達もたくさんできることでしょう。自分自身の「道」を見失わず、人生で一度きりの学生生活をぜひ、楽しんでください。

委員長 A.R (学食、生協マネー)

ご入学おめでとうございます！大学では高校の時に比べて、自分で情報を取りにいき、挑戦する場を自らつくるのが大切になると感じています。心惹かれたものにぜひ、ためらわずにチャレンジしてみてください！みなさんの大学生活が素敵なものになることを願っています！

D.S (1週間スケジュール)

執筆協力者

学生委員会内協力者：T.H (サークル、アルバイト) Y.S (学食メニュー、入学式) Y.S (持ち物)

外部協力者：

BookPortalの皆さん (組織委員会、時間割)

ご入学おめでとうございます。人生の夏休みとも呼ばれている大学生ですが、最初の1年は慣れていないこともあって日々を過ごすだけでいっぱいいっぱいになってしまうかもしれません。この冊子が、そんな大学4年間のスタートダッシュでお役に立てるよう願っています。

副企画長 G.S (表紙、Q&A、ファッションPC)

大学生は高校生の時と比べ、時間割を自由に組めるので、自分の興味ある分野の勉強を自ら学ぶことができます。また、サークルやアルバイト、旅行をしたりなど自由な時間も増えます。自分のやってみたかったこと、やってみたいことにとどんどん挑戦して、新しい刺激を受けて、是非大学生活を楽しんで下さい！

Y.R (入学後にやるべきこと、WACCAについて)

読者アンケートのお願い

3~5分程度の簡単なアンケートです。より良い冊子作成のため、ご協力お願いいたします。

アンケートの回答は
こちらから→



生協は組合員の組織です

出資

利用

参加

し、

し、

する。

生協の「総代」になってみませんか？

■ 生協の運営に参加しよう！

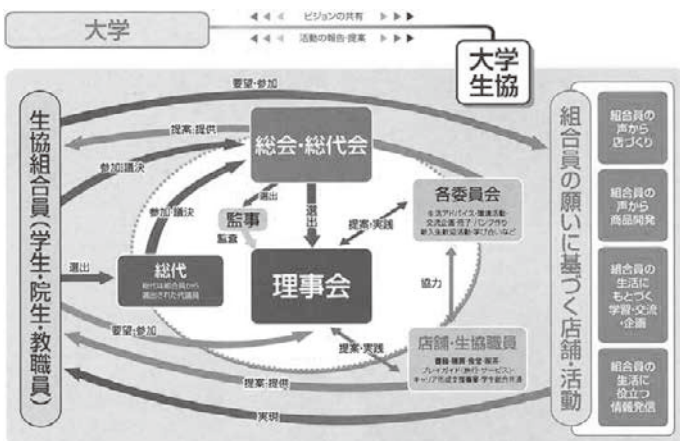
総代会に参加する「組合員の代表」として総代を選出します（約150名）。総代のみなさんへは「キャンパス別意見交換会」「キャンパスmeeting」などをご案内します。生協を利用して「こんな商品が欲しい」「こんなサービスがあったら」「こんな企画があったら」という想いを、ぜひ聞かせてください。この他、1年間通して様々な機会がありますので、ぜひ気軽に生協の運営にご参加ください！

これまでの生協運営参加の一例

- 生協学生委員会WACCA主催の組合員メニュー企画の試食会（カツ丼、パスタなど）
- 西早稲田キャンパス52号館新店舗の名称募集
- 早稲田大学の写真を組合員から募集してオリジナルクリアファイル作成、店舗で販売
- 文構・文の「進級パンフレット」の作成編集

■ 5月に「総代会」が開催されます。

「総代会」は、年に1度以上、早稲田大学生協において、重要な事項（総括・決算、方針・予算など）を承認、決定する場です。総代に期待される役割として「大切な決めごとの場に出席すること」「自分や周りの組合員の声を生協の運営に活かすこと」「決まったことを他の組合員に伝え、広げること」などが挙げられます。このように「総代会」は、生協を組合員の意志と力で運営するための大切な「場」として存在しているのです。



📣 総代に興味がある方は

5月末の土曜日に開催予定の「総代会」に参加いただく総代の案内は、3月下旬～4月に生協公式LINEにて発信予定です。

生協公式

LINE

お友達登録はこちらから▶





大学生協がおすすめする「CO・OP学生総合共済」・各種保険のこと

大学生になると、アルバイト、徹夜でレポート作成、車の運転など、行動範囲が広がり、大学生生活の様々な場面においてケガや病気のリスクが潜んでいます。
自分には関係ないこと、自分は大丈夫だと思っていると、いざというときに困ってしまいます。
楽しい大学生生活を送るためにも「CO・OP学生総合共済」各種保険に加入することをおすすめします！

▶ケガや病気をしたときの保障「CO・OP学生総合共済」

●こんな時、給付されます（過去の給付事例）

スポーツ中のケガ
左膝膝蓋骨骨折 入院4日 手術1回
通院35日 固定具あり

原因

公園でインラインスケートの練習中に転倒し受傷。



給付を受けた学生の声

普段の生活で何が起こるか分からないのが、今回よくわかった。今回サポートして下さった方々に深く感謝したい。

共済金 180,000円

卵巣嚢腫 入院5日 手術1回

給付を受けた学生の声

突然、右の下腹部にすどい痛みを感じた。入学早々、入院となり驚きました。共済に加入して本当に良かったです。



共済金 100,000円

▶他人への賠償事故の「もしも」にそなえる
「学生賠償責任保険一人暮らし特約なし」

▶一人暮らしの「もしも」にそなえる
「学生賠償責任保険一人暮らし特約あり」

▶扶養者の「もしも」にそなえる「就学費用保障保険」

加入は、早大生の実態にあった「早大生基本プラン」「早大生充実プラン」の二つをご提案しています。生協では、全ての新生生に「早大生基本プラン」をおすすめしています。詳しくは、「2026年度加入のご案内」をご覧ください。



●加入やプランのお問い合わせはこちらから

早稲田大学生協組合員サービスセンター



●「共済マイページ」のご案内

共済マイページは、スマートフォン・パソコンから共済の手続きや契約内容の確認がおこなえるサービスです。

「CO・OP学生総合共済」に加入したら、下記URLよりぜひマイページ登録をお願いします。

<https://kyosai.univcoop.or.jp/procedure/mypage.html>

＼ 対面も、オンラインも、親子でいずれかにご参加ください！ ／

先輩早大生による入学準備説明会

事前
予約制

対面
開催

早稲田・戸山・所沢キャンパス
：早稲田キャンパス17号館
西早稲田キャンパス
：西早稲田キャンパス56号館

＼定員あり！お申し込みはお早めに！／

3月7日(土)
14日(土) 15日(日)
21日(土) 22日(日)

<こんな方はぜひご参加ください>

- 生協関係の手続きについて先輩学生に相談したい。
- 早稲田パソコンやiPad、プリンタの実物を見たい、さわりたい。
- 早稲田パソコンを購入してすぐに手元に欲しい

(当日の購入・持ち帰りが可能です。
WEBサイトからのご注文はお届けまでに1週間程度かかります。)



オン
ライン

3月15日(日)

遠くて現地には行けない…という方にも

- **先輩早大生**がオンラインでご紹介！
生協について、学生生活について、CO・OP
学生総合共済・保険、生協ミールパス、早稲田パ
ソコン、英語学習 など
- 全体説明の後には、チャットでリアルタ
イムの質問コーナーも。

▶ 入学準備説明会の詳細・
参加申し込みはこちらから

早大生のための
受験生・新入生応援サイト



早稲田大学生協

公式LINE アカウント

ご登録いただいた新入生・保護者のみなさまへ、
入学前に必要な情報をお届けしています！

- ・生協主催の
新入生向けイベントのお知らせ
- ・教科書販売の案内
- ・生協のお店からの情報
などをお送りします！



わせブロ

早大生の日常を紹介！

早稲田大学の先輩学生の日常をつづったブロ
グです。

- ・空きコマの過ごし方
- ・授業の選び方
- ・入学式の服装
- ・サークル、アルバイト
- ・通学時のかばんの中身…など



生協加入などの手続き期日
右の日までにお願ひします

3月24日(火)